

図書館だより

79



新型コロナウイルス感染拡大防止のために 図書館では様々な取り組みをしています

1 「本の消毒機」を導入しました



消毒中



30秒まって…



できた♪

市内各図書館で、6月20日からご利用いただけるようになりました。
ぜひ、お試しください！

2 返却された本が 書棚にもどるまで…

本の清掃やウイルスの死滅を待つため、約1日保管しています。このため、ご予約の資料がお手元に届くのが少しだけ遅れる場合があります。新しいルールによる図書館のご利用にご協力をお願いいたします。



消毒機Q&A

Q 本の消毒機って何ですか？

A 図書館の本を、借りた方がご自身で消毒する機械です。

Q どんなしくみで消毒されるのですか？

A 消毒機に入れた本は、以下の効果により消毒されます。
○紫外線による殺菌
○送風によるほこりの除去
○消臭抗菌剤によるにおい取り

Q 一度に何冊消毒できますか？

A 一度に6冊の本が入れます。お待ちいただく時間は30秒ほどです。

Q 使い方は難しいですか？

A 本を入れて、スタートボタンを押すだけなので、簡単です。お子さんでも大丈夫です。

新しい生活様式 の中で楽し

おうちで読める 電子書籍などを ご紹介!

図書館に行けないとき、おうちでゆっくりするときに活用できる電子書籍などを掲載したサイトをご紹介します。

西東京市図書館ホームページからもご覧いただけます。



デジタル
コレクション



歴史的音源



NPO
多言語多読



青空文庫

国立国会図書館デジタルコレクション

国立国会図書館で収集・保存しているデジタル資料を検索・閲覧できるサービスです。



歴史的音源

国内で製造されたSP盤等に録音された様々なジャンルの音源について、デジタル化音源をインターネット上でお楽しみいただけるサービスです。現在、著作権及び著作権隣接権の保護期間満了が確認できた一部の音源は、インターネット上でどなたでもお聴きいただけます。

NPO多言語多読

「英語多読特設サイト」内「素材」のページから、英語多読におすすめの動画を見ることができます。

青空文庫

誰でもアクセスできる電子本をインターネット上に集めようとする活動です。著作権が消滅したり、「自由に読んでもらってかまわない」とされたものを揃えています。

Webレファレンス で調べもの!

西東京市図書館ホームページからメールでレファレンスの申込みができます。



Web
レファレンス



申し込み資格のある方

西東京市在住で登録済みの利用カードをお持ちの方のうち、パスワード、メールアドレスの登録をされた方が対象です。



調べもの相談

このロゴから受付フォームにいくので、内容を入力し、送信ボタンを押してください!

※レファレンスとは・・・レファレンスサービスは、市民の皆様の調査・研究を支援するサービスです。辞書、事典等の参考資料やインターネット情報、外部データベースを使って、調べたいことや必要な情報を探すお手伝いをいたします。西東京市図書館の資料で回答できない場合は都立図書館、国立国会図書館に協力を依頼しお答えします。

む図書館のサービスをご紹介します

西東京市のこと を知りたい！

中央図書館の2階にある地域・行政資料室も、3密を避けるため座席を減らし、滞在時間の短縮にご協力いただいています。Webでの問い合わせや、来館前の資料確認などのご相談にも対応しています。

西東京市デジタルアーカイブ

図書館ホームページリニューアルと共に3月から公開し、毎月平均6000件ほどの総アクセス数があります。通常でも公開が難しい古い地図や古文書のほか、『保谷市史』・『田無市史』がご覧いただけます。画像の拡大や重ね、並べ、関連資料へのリンクなど、デジタルならではの工夫を加えて、これからも楽しんで役立つ資料の公開に取り組みます。

図書館ホームページ
のバナー



西東京市
デジタルアーカイブ

図書館の利用に 不自由がある方 へのサービス

「ハンディキャップサービス」は、様々な環境や理由によって図書館利用が困難な人の学びを積極的に支援し、利用しやすい環境づくりを進めるサービスです。



宅配サービス

来館困難な方へ、ご自宅まで資料をお届けするサービスです。宅配は、図書館に登録した宅配ボランティアが行います。図書館を利用する際に困ったことがある方は、ぜひご相談ください。

※宅配サービスを受けるには条件があります。お尋ねください。

文字を読むことが困難な方へ

文字をそのままでは読むことが困難な方に向けて、資料を音訳録音、または点訳したものを提供しています。提供している資料は、西東京市で発行する広報類、出版されている本や雑誌、その他個人的に必要な資料などです。詳しくはお尋ねください。

絵本と子育て 事業について

絵本を通じての親子の触れ合いと、共に過ごす時間の楽しさや大切さなどを知っていただくために、3～4か月児健康診査時に読み聞かせの実演や、絵本を贈る事業です。

図書館窓口での絵本プレゼント

現在、健診が通常どおり行われないため、この事業も中止になっています。健診対象者へ健康課から送付される案内に同封の「絵本プレゼント券」を市内各図書館窓口にご持参いただくと、引き換えに絵本を受け取ることができます。

絵本のプレゼントと合わせて、赤ちゃんの利用登録はいかがですか？図書館の利用カードは0歳から作ることができます。また、乳幼児むけの絵本選びのご相談にも応じています。詳しくはカウンターにてお尋ねください。

にんにんにん西東京

第28回 「鉄道 その2」



西東京市図書館キャラクター
西都右京くん

明治の末から大正時代にかけて、青梅街道の宿場町としての賑わいを残していた田無でしたが、鉄道が開通するまでの交通手段は、自転車の利用や、甲武鉄道(現中央線)武蔵境駅とを結ぶ乗合自動車を利用するしかありませんでした。

地主である「重立連」^{おもだちれん}は、町の発展に不可欠な鉄道誘致のため西武鉄道延長運動を始めました。その後、大正14年(1925)頃、「田無電車期成同盟会」を設立し、東村山、小平、保谷、石神井、井荻の各町村有志と共に「鉄道村山線敷設促進趣意書」を作成しました。それによると、既に鉄道敷設を見越して、「箱根鉄道会社」が小平に、「東京土地会社」が東村山に入り、土地経営などに手を伸ばしたため地価の上昇が見られていたが、自分たちは、値上がりを待たずに鉄道敷設に提供することで地価を上げ、利益増加に繋げると強調しています。

こうした運動の結果、昭和2年(1927)に開通した西武鉄道村山線(現新宿線)は、「田無・保谷」と「東京」を結び付け、工場や施

設が誘致され発展していきました。

東大農場

昭和5年(1930)、東京大学農学部附属農場が駒場から移転しました。田無町と地主に支払われた60万円の一部で町役場が新築されました。

長者園

保谷では、開通前の大正14年、西武鉄道の寄付により「早稲田大学総合運動場」が整備されています。開通と共に上保谷駅(現東伏見駅)の西、富士町1丁目、東伏見1・2丁目は郊外住宅地として開発され、「長者園」と命名して分譲されました。昭和4年(1929)、東伏見稲荷神社の勧請に伴い、東伏見駅と改名します。早稲田大学教授佐藤武夫や、今和次郎、挿絵画家中原淳一と、葦原邦子夫妻、日本画家吉岡堅二らが住み、「赤い屋根の多い文化村」と呼ばれたそうです。



「武蔵野鉄道沿線名所案内」(発行年不詳)

保谷文化住宅地

武蔵野鉄道(株)取締役高橋家は、関東大震災前後、自らの所有地である保谷駅南西部(東町1・3丁目)を郊外住宅地として開発し、学者、芸術家、官吏等を招致しました。高橋文太郎氏が所属する日本民族学会付属研究所・博物館を所有地を寄付して誘致する、医師を招いて診療所を開設する、東京文理科大学・東京高等師範学校附属農場とグラウンド(現文理台公園)を招致する等、厚生面や文化面での配慮と支援を行い、新興住宅地に相応しい斬新な建築物も含めて「保谷文化住宅地」と呼ぶ人もいたようです。

にんにん西東京第27回の「川越鉄道」表中、昭和2年4月16日欄2行目に誤りがありました。お詫びして訂正いたします。正しくは、「上保谷(昭和4年11月20日東伏見となる)・西武柳沢・田無駅開業」です。

令和元年度の実績報告 (令和2年3月31日現在)

詳細については「令和元年度西東京市図書館事業概要」をご覧ください。図書館ホームページにも掲載しています。

1 基本指標

※市人口は、205,653人(令和2年3月31日現在)

①市民一人当たりの蔵書(図書)冊数(蔵書冊数÷市人口)	3.8冊/人
②登録率(市内在住個人登録者数÷市人口)	16.8%
③一日平均貸出数(各図書館の一日平均の合計)	7,494点/日
④蔵書回転率(個人図書貸出数÷蔵書冊数)	2.3回
⑤市民一人当たりの貸出数(個人貸出数÷市人口)	9.5冊/人
⑥登録者一人当たりの貸出数(個人貸出数÷個人登録者数)	42.8冊/人

※資料形態を問わず資料単位は「冊」で表記する。

2 登録者数

(人)

西東京市	34,496
広域圏(7自治体)	4,655
その他	6,328
合計	45,479

※登録者数は有効登録者数。

登録者のうち、当該年度(4月から翌年3月までの1年間)に貸出回数が1回以上ある利用者の数

3 蔵書数

資料種別	所蔵数	
図書	一般図書(冊)	491,867
	児童図書(冊)	199,279
	地域行政資料(点)	93,817
雑誌(タイトル数)	820	
CD・カセットテープ(点)	20,164	

4 貸出数

資料種別	貸出数
一般図書(冊)	1,254,446
児童図書(冊)	550,076
雑誌(冊)	94,024
CD・カセットテープ(点)	49,759
合計	1,948,305

5 予約数

(件)

予約方法	予約数
カウンター	52,065
館内OPAC	55,939
WebOPAC	578,843
未所蔵予約	21,609
合計	708,456



図書館員の本棚

図書館員おすすめの本を
連載でご紹介します!!

「がんばれ! 児童図書館員」

杉山きく子/著
本作り空Sola/出版

子どもの頃に読んだ本(読んでもらった本)で忘れられない本はありますか?

記憶はあいまいでも、「挿絵を憶えている」とか「物語の中においしそうなお菓子がでてきた」とか印象的な場面だけ憶えていることも多いみたいですね。

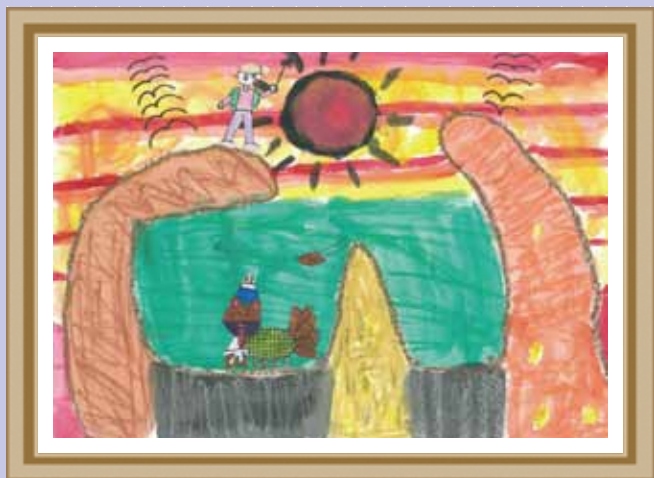
長年、図書館で児童サービスに携わってきた作者が語るエピソードにほっこりしたり、涙したり、知識や技術について書かれているのかな?と勉強気分で読み始めたたらどんどん引き込

まれて、けっこう分厚い本をあっという間に読んでしまいました。

児童サービスのなんて奥深いこと!児童書のなんて魅力的なこと!

本を愛するすべての人に……実用書としても優秀です。(図書館員 S)

小さなアーティスト



宝さがし
向台小学校 4年



みんな楽しい動物の山
向台小学校 4年

図書館は、私の大きな本棚だと思っている。この本棚、非常に優秀で、絵本や小説はもちろん、二度は読まないなというベストセラー本や、自分では絶対に購入できない超高額な写真集、保存するスペースに悩む大型絵本、もう書店では手に入らない古い本、さらにはCDや、地域・行政の資料まである。しかも、これら全てが、自由にいつでも読める。何回でも読める。自宅でも読める。当然、無料！素晴らしい！趣味が読書の人間にとって、こんなに素敵なものはない。この「図書館」というシステムを考えた人は、きつと天才だ。

そんな私にも中学生の子どもがいる。まだ幼かった時は、日中一緒に遊びに行く場所として、図書館は本当にありがたかった。おはなし会や子ども向けのイベント等、色々楽しませてもらった。そのおかげか、今も我が子は、あまり勉強好きではないが、隙あらば本を読

んでいる。

正直、不満が全くないわけでもない。無料と言っても税金で運営されている施設であるし、個人的にはコミックだって立派な書籍だと思うが、蔵書は多いとは言えない。それでも、私は図書館が好きだ。本に囲まれたあの空間が落ち着くのだ。

新型コロナウイルスの影響で、しばらく図書館が利用できなかった。存在することが当たり前だと思っていたものが、実は全然当たり前じゃなかった。図書館がこんなに身近なものだったことに、自分でも驚いた。

6月から図書館は再開されたが、全て元通りになるには、まだしばらく時間がかかるのだろう。今の時代、本は通販でも簡単に手に入るが、私は、本棚に並んだ本を手取る時間を楽しみたい。それを堪能できる日が、一日でも早く戻ってくることを切に願っている。

利用者エッセイ
わたしと
図書館
(A.S)